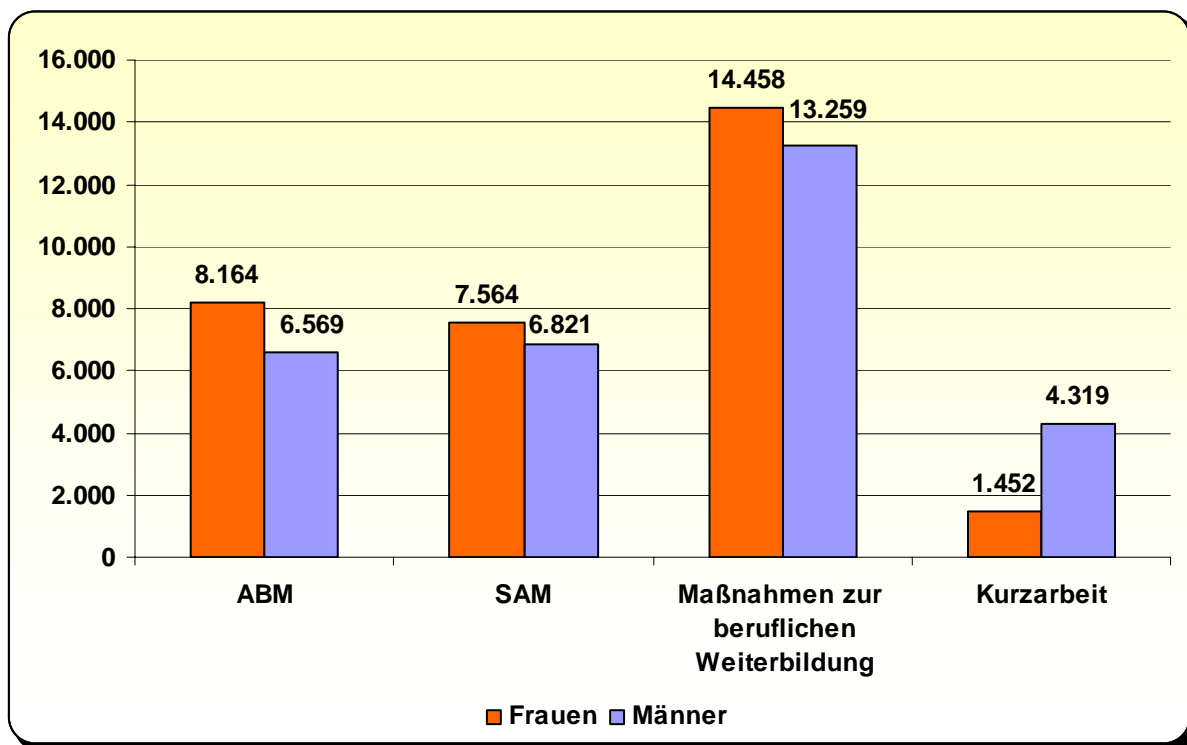


3.6 Aktive und passive Arbeitsmarktpolitik

Inhalt

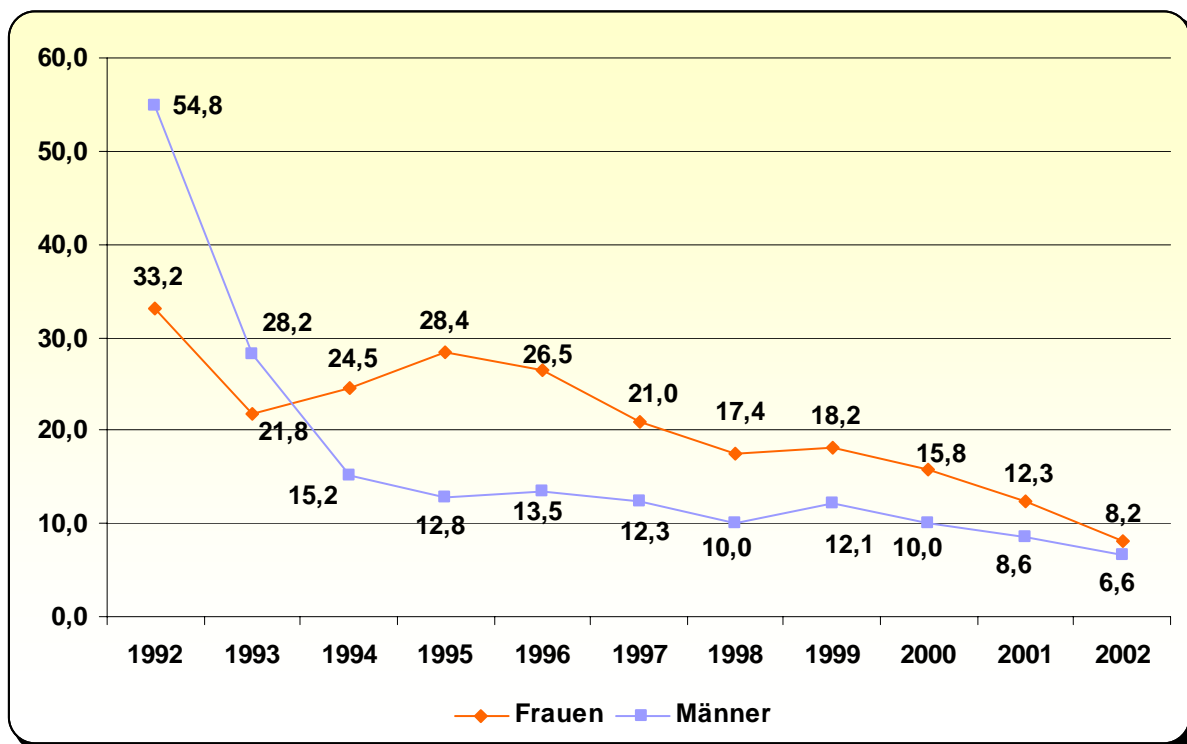
- Diagramm 1: Frauen und Männer in Maßnahmen der Arbeitsförderung in Sachsen-Anhalt, 2002 (Personen)
- Diagramm 2: Frauen und Männer in Arbeitsbeschaffungsmaßnahmen in Sachsen-Anhalt, Zeitraum 1992-2002 (Personen, Angaben in 1.000)
- Tabelle 1: Frauen und Männer in Arbeitsbeschaffungsmaßnahmen nach Arbeitsämtern in Sachsen-Anhalt, 2002
- Tabelle 2: Frauen und Männer in Strukturanpassungsmaßnahmen nach Arbeitsämtern in Sachsen-Anhalt, 2002
- Tabelle 3: Frauen und Männer in Strukturanpassungsmaßnahmen Ost für Wirtschaftsunternehmen nach Arbeitsämtern in Sachsen-Anhalt, 2002
- Diagramm 3: Frauen und Männer in Maßnahmen zur beruflichen Weiterbildung in Sachsen-Anhalt, Zeitraum 1993-2002 (Personen, Angaben in 1.000)
- Tabelle 4: Frauen und Männer in Maßnahmen zur beruflichen Weiterbildung nach Arbeitsämtern in Sachsen-Anhalt, 2002
- Diagramm 4: Frauen und Männer in Kurzarbeit in Sachsen-Anhalt, Zeitraum 1991-2002 (Personen, Angaben in 1.000)
- Tabelle 5: Frauen und Männer in Kurzarbeit nach Arbeitsämtern in Sachsen-Anhalt, 2002
- Diagramm 5: Leistungsempfängerinnen und -empfänger von Arbeitslosen-geld in Sachsen-Anhalt, Zeitraum 1993-2002 (Personen, Angaben in 1.000)
- Diagramm 6: Leistungsempfängerinnen und -empfänger von Arbeitslosen-hilfe in Sachsen-Anhalt, Zeitraum 1993-2002 (Personen, Angaben in 1.000)
- Tabelle 6: Durchschnittliche Höhe des Arbeitslosengeldes und der Arbeitslosenhilfe in EURO in Sachsen-Anhalt, Zeitraum 1998-2002
- Tabelle 7: Empfängerinnen und Empfänger von Unterhaltsgeld bzw. Eingliederungsgeld nach Arbeitsämtern in Sachsen-Anhalt, 2002
- Tabelle 8: Empfängerinnen und Empfänger von Leistungen nach § 428 SGB III nach Arbeitsämtern in Sachsen-Anhalt, 2002

Diagramm 1: Frauen und Männer in Maßnahmen der Arbeitsförderung in Sachsen-Anhalt, 2002 (Personen)



Quelle: Landesarbeitsamt Sachsen-Anhalt-Thüringen

Diagramm 2: Frauen und Männer in Arbeitsbeschaffungsmaßnahmen in Sachsen-Anhalt, Zeitraum 1992-2002 (Personen, Angaben in 1.000)



Quelle: Landesarbeitsamt Sachsen-Anhalt-Thüringen

Tabelle 1: Frauen und Männer in Arbeitsbeschaffungsmaßnahmen nach Arbeitsämtern in Sachsen-Anhalt, 2002

Arbeitsämter	Frauen		Männer		Gesamt	
	absolut	Zeilen-%	absolut	Zeilen-%	absolut	Zeilen-%
Dessau	694	55,3	561	44,7	1.255	100,0
Halberstadt	498	53,4	434	46,6	932	100,0
Halle	1.342	52,8	1.199	47,2	2.541	100,0
Magdeburg	1.682	51,2	1.601	48,8	3.283	100,0
Merseburg	1.374	62,8	813	37,2	2.187	100,0
Sangerhausen	1.505	56,8	1.145	43,2	2.650	100,0
Stendal	568	52,7	510	47,3	1.078	100,0
Wittenberg	500	61,9	308	38,1	808	100,0
Sachsen-Anhalt	8.164	55,4	6.569	44,6	14.733	100,0

Quelle: Landesarbeitsamt Sachsen-Anhalt-Thüringen und eigene Berechnungen

Tabelle 2: Frauen und Männer in Strukturanpassungsmaßnahmen nach Arbeitsämtern in Sachsen-Anhalt, 2002

Arbeitsämter	Frauen		Männer		Gesamt	
	absolut	Zeilen-%	absolut	Zeilen-%	absolut	Zeilen-%
Dessau	658	54,6	547	45,4	1.205	100,0
Halberstadt	552	50,9	532	49,1	1.084	100,0
Halle	601	42,4	815	57,6	1.416	100,0
Magdeburg	1.838	57,4	1.365	42,6	3.203	100,0
Merseburg	1.256	51,0	1.208	49,0	2.464	100,0
Sangerhausen	1.162	52,9	1.035	47,1	2.197	100,0
Stendal	922	53,4	805	46,6	1.727	100,0
Wittenberg	575	52,8	513	47,2	1.088	100,0
Sachsen-Anhalt	7.564	52,6	6.821	47,4	14.385	100,0

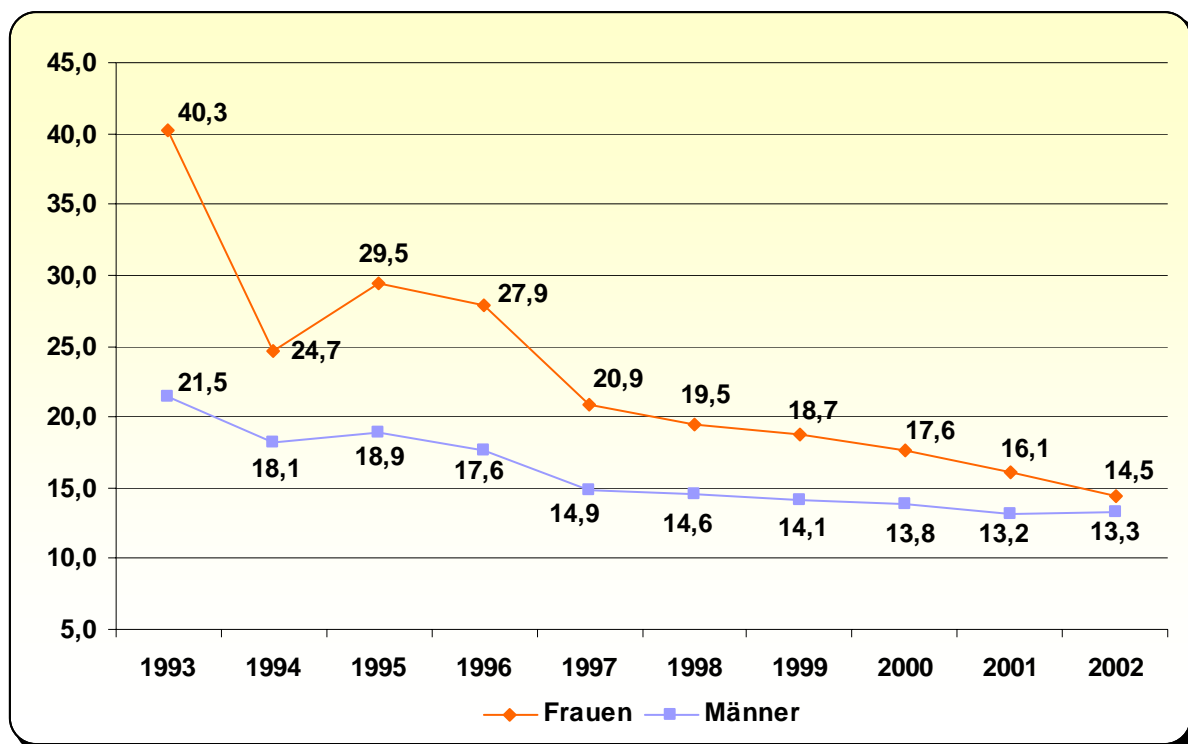
Quelle: Landesarbeitsamt Sachsen-Anhalt-Thüringen und eigene Berechnungen

Tabelle 3: Frauen und Männer in Strukturanpassungsmaßnahmen Ost für Wirtschaftsunternehmen nach Arbeitsämtern in Sachsen-Anhalt, 2002

Arbeitsämter	Frauen		Männer		Gesamt	
	absolut	Zeilen-%	absolut	Zeilen-%	absolut	Zeilen-%
Dessau	33	71,7	13	28,3	46	100,0
Halberstadt	91	56,2	71	43,8	162	100,0
Halle	85	59,4	58	40,6	143	100,0
Magdeburg	118	53,9	101	46,1	219	100,0
Merseburg	277	48,9	290	51,1	567	100,0
Sangerhausen	108	48,2	116	51,8	224	100,0
Stendal	222	50,9	214	49,1	436	100,0
Wittenberg	59	50,4	58	49,6	117	100,0
Sachsen-Anhalt	993	51,9	920	48,1	1.913	100,0

Quelle: Landesarbeitsamt Sachsen-Anhalt-Thüringen und eigene Berechnungen

Diagramm 3: Frauen und Männer in Maßnahmen zur beruflichen Weiterbildung in Sachsen-Anhalt, Zeitraum 1993-2002 (Personen, Angaben in 1.000)

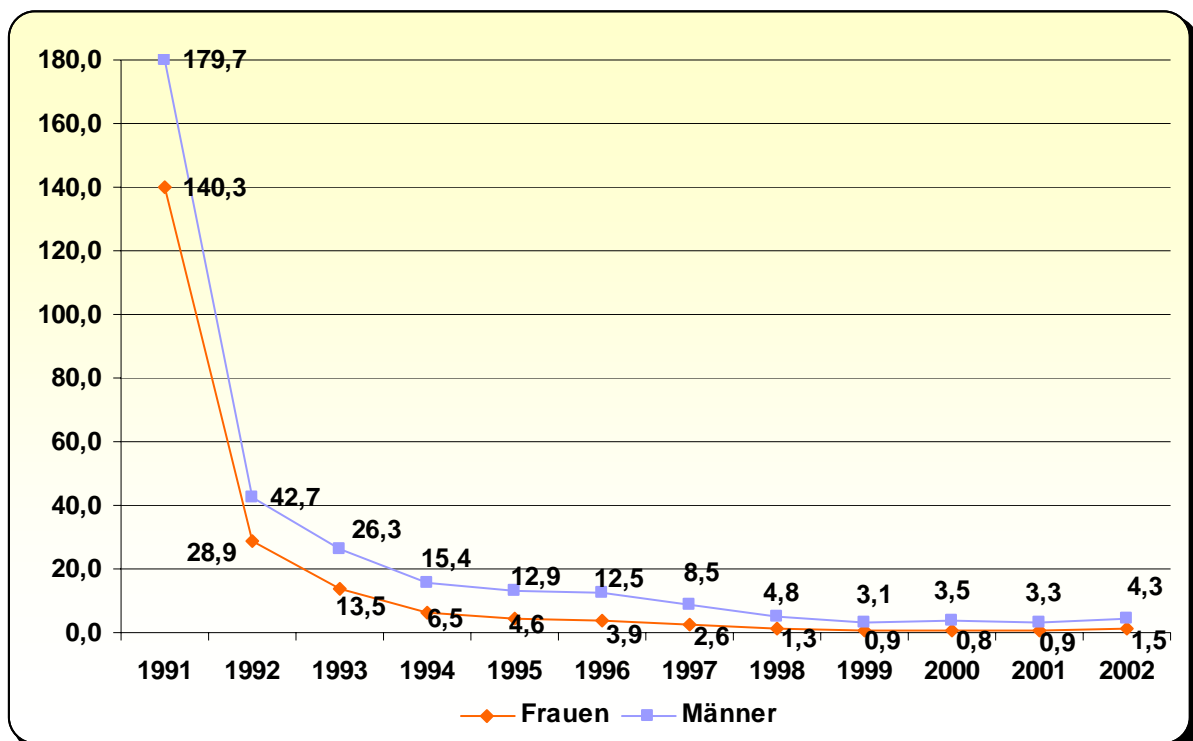


Quelle: Landesarbeitsamt Sachsen-Anhalt-Thüringen

Tabelle 4: Frauen und Männer in Maßnahmen zur beruflichen Weiterbildung nach Arbeitsämtern in Sachsen-Anhalt, 2002

Arbeitsämter	Frauen		Männer		Gesamt	
	absolut	Zeilen-%	absolut	Zeilen-%	absolut	Zeilen-%
Dessau	1.529	49,1	1.588	50,9	3.117	100,0
Halberstadt	1.344	50,3	1.328	49,7	2.672	100,0
Halle	2.328	52,8	2.083	47,2	4.411	100,0
Magdeburg	2.712	54,3	2.285	45,7	4.997	100,0
Merseburg	2.722	55,6	2.172	44,4	4.894	100,0
Sangerhausen	1.714	55,1	1.399	44,9	3.113	100,0
Stendal	1.296	53,2	1.138	46,8	2.434	100,0
Wittenberg	813	54,9	667	45,1	1.480	100,0
Sachsen-Anhalt	14.458	53,3	12.659	46,7	27.117	100,0

Quelle: Landesarbeitsamt Sachsen-Anhalt-Thüringen und eigene Berechnungen

Diagramm 4: Frauen und Männer in Kurzarbeit in Sachsen-Anhalt, Zeitraum 1991-2002 (Personen, Angaben in 1.000)

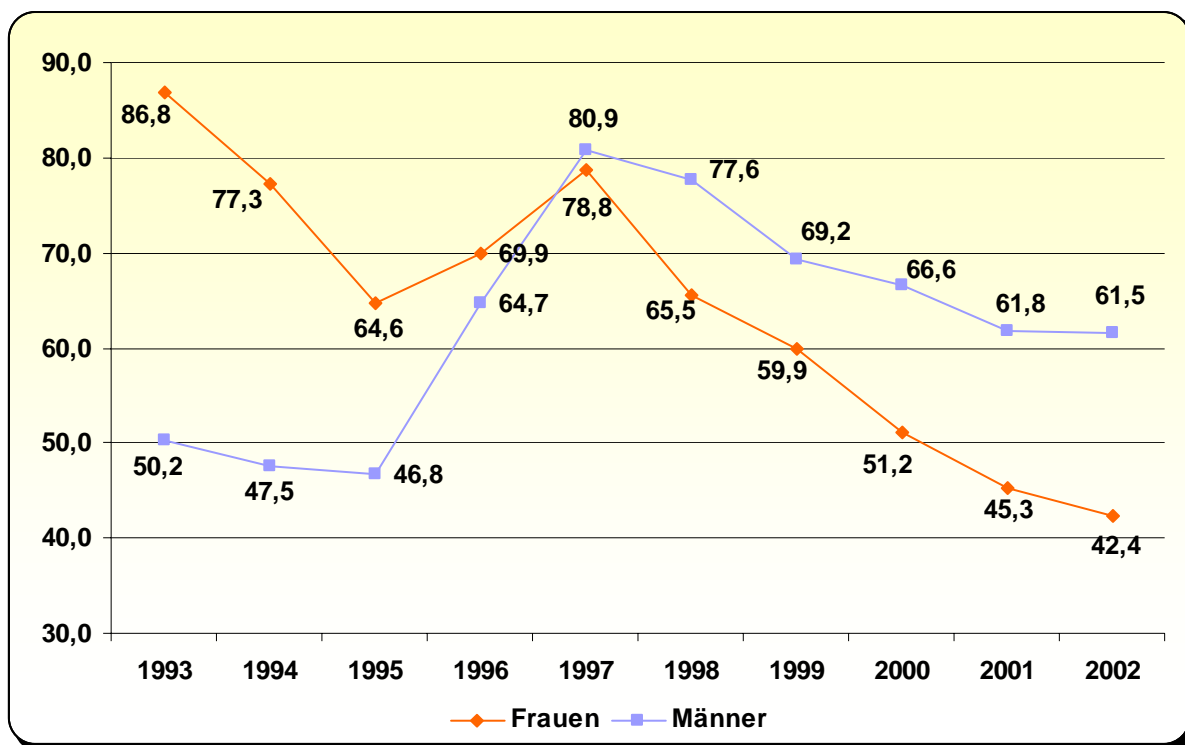
Quelle: Landesarbeitsamt Sachsen-Anhalt-Thüringen

Tabelle 5: Frauen und Männer in Kurzarbeit nach Arbeitsämtern in Sachsen-Anhalt, 2002

Arbeitsämter	Frauen		Männer		Gesamt	
	absolut	Zeilen-%	absolut	Zeilen-%	absolut	Zeilen-%
Dessau	204	19,6	836	80,4	1.040	100,0
Halberstadt	50	29,6	119	70,4	169	100,0
Halle	520	30,5	1.184	69,5	1.704	100,0
Magdeburg	251	25,2	746	74,8	997	100,0
Merseburg	91	18,6	397	81,4	488	100,0
Sangerhausen	69	17,7	321	82,3	390	100,0
Stendal	108	29,9	253	70,1	361	100,0
Wittenberg	159	25,6	462	74,4	621	100,0
Sachsen-Anhalt	1.452	25,2	4.319	74,8	5.771	100,0

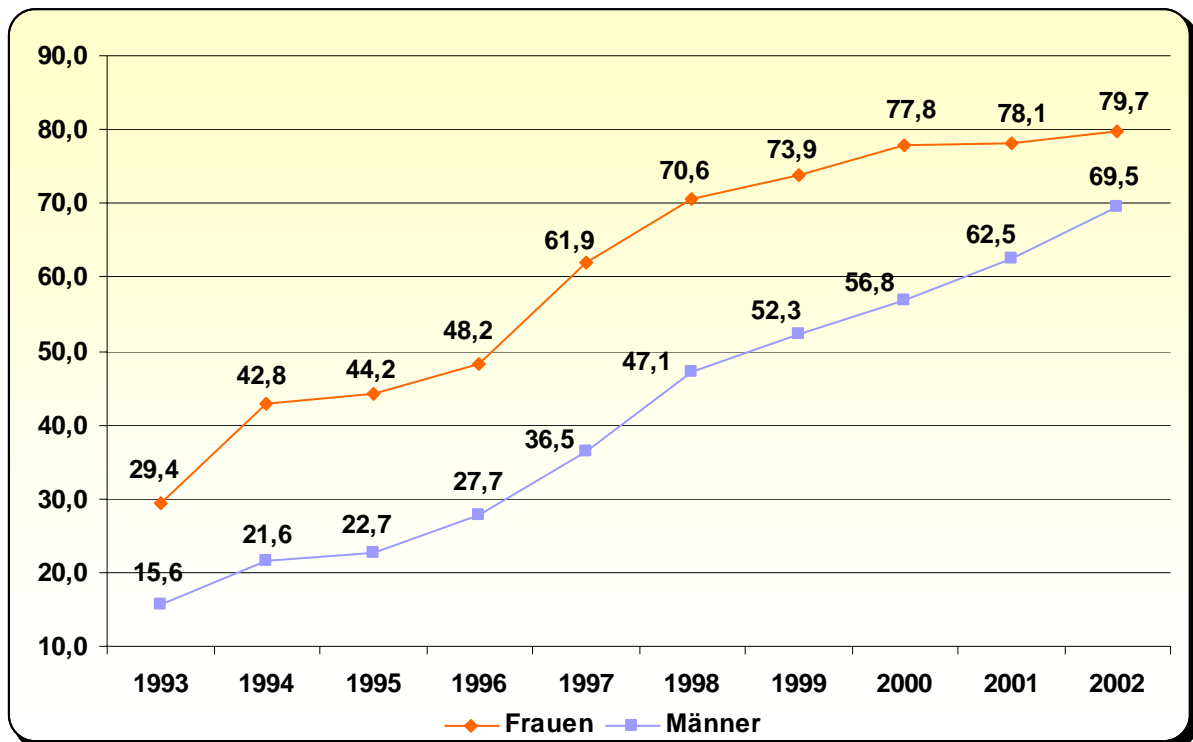
Quelle: Landesarbeitsamt Sachsen-Anhalt-Thüringen und eigene Berechnungen

Diagramm 5: Leistungsempfängerinnen und -empfänger von Arbeitslosengeld in Sachsen-Anhalt, Zeitraum 1993-2002 (Personen, Angaben in 1.000)



Quelle: Landesarbeitsamt Sachsen-Anhalt-Thüringen

Diagramm 6: Leistungsempfängerinnen und -empfänger von Arbeitslosenhilfe in Sachsen-Anhalt, Zeitraum 1993-2002 (Personen, Angaben in 1.000)



Quelle: Landesarbeitsamt Sachsen-Anhalt-Thüringen

Tabelle 6: Durchschnittliche Höhe des Arbeitslosengeldes und der Arbeitslosenhilfe in EURO in Sachsen-Anhalt, Zeitraum 1998-2002

Jahr	Arbeitslosengeld		Arbeitslosenhilfe	
	Frauen	Männer	Frauen	Männer
1998	553,93	657,64	405,65	493,61
1999	559,01	672,43	415,96	504,50
2000	584,27	705,49	427,79	515,73
2001	601,01	731,59	438,05	529,89
2002	587,75	717,25	434,00	532,25

Quelle: Landesarbeitsamt Sachsen-Anhalt-Thüringen

Tabelle 7: Empfängerinnen und Empfänger von Unterhaltsgeld bzw. Eingliederungsgeld nach Arbeitsämtern in Sachsen-Anhalt, 2002

Arbeitsämter	Frauen		Männer		Gesamt	
	absolut	Zeilen-%	absolut	Zeilen-%	absolut	Zeilen-%
Dessau	1.393	49,8	1.403	50,2	2.796	100,0
Halberstadt	1.197	50,2	1.186	49,8	2.383	100,0
Halle	2.047	53,5	1.779	46,5	3.826	100,0
Magdeburg	2.382	54,7	1.972	45,3	4.354	100,0
Merseburg	2.449	56,0	1.926	44,0	4.375	100,0
Sangerhausen	1.550	54,9	1.271	45,1	2.821	100,0
Stendal	1.208	53,1	1.066	46,9	2.274	100,0
Wittenberg	690	55,6	552	44,4	1.242	100,0
Sachsen-Anhalt	12.916	53,7	11.155	46,3	24.071	100,0

Quelle: Landesarbeitsamt Sachsen-Anhalt-Thüringen und eigene Berechnungen

Tabelle 8: Empfängerinnen und Empfänger von Leistungen nach § 428 SGB III nach Arbeitsämtern in Sachsen-Anhalt, 2002

Arbeitsämter	Frauen		Männer		Gesamt	
	absolut	Zeilen-%	absolut	Zeilen-%	absolut	Zeilen-%
Dessau	1.202	45,2	1.456	54,8	2.658	100,0
Halberstadt	1.026	51,3	973	48,7	1.999	100,0
Halle	1.668	45,9	1.963	54,1	3.631	100,0
Magdeburg	2.295	48,4	2.449	51,6	4.744	100,0
Merseburg	1.523	46,5	1.751	53,5	3.274	100,0
Sangerhausen	883	52,3	806	47,7	1.689	100,0
Stendal	722	47,8	790	52,2	1.512	100,0
Wittenberg	423	50,4	417	49,6	840	100,0
Sachsen-Anhalt	9.741	47,9	10.606	52,3	20.347	100,0

Quelle: Landesarbeitsamt Sachsen-Anhalt-Thüringen und eigene Berechnungen